

FLOORWOOD

Authentic

Инструкция по укладке SPC елка

Для получения хорошего результата рекомендуем точно следовать руководству данной инструкции.

Напольное покрытие на основе SPC (Каменно-полимерная плитка) является модульным покрытием с замковой системой соединения.

Для укладки используйте специальную подложку под SPC толщиной 1,5 мм.

Рекомендуем заказывать все панели для одного проекта одновременно.

Для предотвращения деформации осуществляйте хранение и перевозку SPC полов аккуратно.

Запрещено перевозить и хранить упаковки SPC полов вертикально, а также в пыльном помещении или в помещении с высокой температурой.

Перед монтажом необходимо хранить SPC полы в помещении, в котором будет производиться монтаж, при температуре 15-25 оС в течение не менее 48 часов. Температуру необходимо поддерживать до монтажа, во время монтажа, а также в течение 24 часов после монтажа.

SPC полы предназначены для монтажа и эксплуатации только внутри отапливаемого помещения с контролируемой температурой (только для внутренней отделки).

Недопустим монтаж SPC полов в саунах, на сезонных площадках и других помещениях, которые эксплуатируются не круглый год.

Инструкция по укладке

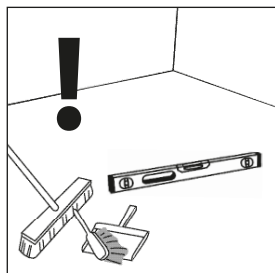
ПОДГОТОВКА

УСТАНОВКА

ФИНИШИНГ

УХОД

Для наилучшего результата,
мы советуем тщательно
следовать данной инструкции.

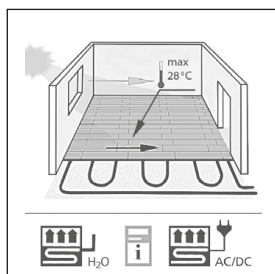


Убедиться, что основание, на которое будут уложены SPC полы, соответствует действующим нормативным документам (ГОСТам и СНиПам): является ровным, прочным, сухим и чистым, а также не содержит следов жира или химических веществ.

Все неровности глубиной более 1,5 мм должны быть выровнены с использованием соответствующей нивелирующей смеси. При наличии на поверхности основания резких перепадов в виде ступеньки любого размера монтаж покрытия запрещен.

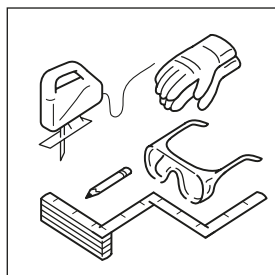
Поверхность основания должна быть очищена от пыли, мусора.

Содержание влаги в основании должно быть менее 2,5% СМ (цементная стяжка) или менее 1,5% СМ (безводный гипс).



SPC полы можно укладывать на любой тип полов с подогревом. Однако стоит учесть, что при укладке на «ленточный» теплый пол запрещено использование любой подложки! Обратите внимание, если система теплого пола является единственным источником тепла в помещении, то при укладке SPC полов теплопроводности ндля полноценного обогрева не хватит или приведет к деформации SPC. После укладки напольного покрытия, следует постепенно повышать температуру нагрева теплого пола: на несколько градусов в день, до тех пор, пока не будет достигнута необходимая температура.

Важно! При использовании «теплого пола» температура поверхности плитки не должна превышать +28°C, не соблюдение данного условия приведет к аннулированию гарантии. Запрещено использовать подогрев пола за 24 часа до и после монтажа.



Для укладки SPC полов вам понадобится: рулетка, канцелярский нож либо лобзик, линейка, перчатки, очки и карандаш.

Проверьте все панели до и во время монтажа при оптимальном освещении.
Не используйте поврежденные панели.

При выявлении дефектов и/или брака сразу остановите укладку и обратитесь к продавцу.

Инструкция по укладке

ПОДГОТОВКА

УСТАНОВКА

ФИНИШИНГ

УХОД

Для наилучшего результата, мы советуем тщательно следовать данной инструкции.

При монтаже необходимо убедиться, что планки хорошо перемешаны во избежание расположения рядом большого количества планок идентичного рисунка.

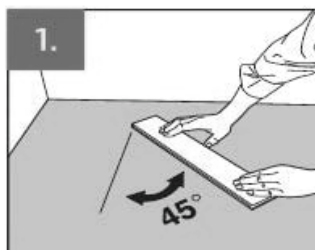
При укладке SPC полов обязательно оставляйте компенсационный зазор между планками и стеной / сопряженными напольными покрытиями и порогами не менее 8 мм.

для того, чтобы отрезать планку, следует прочертить линию карандашом.

С помощью ножа разрезать поверхность после чего сломать панель двумя руками.



В коллекции SPC Floorwood Authentic используется два вида панелей: А и В. Чтобы вам было удобнее, разделите их перед началом монтажа.



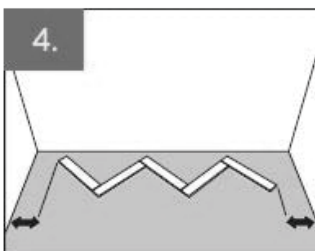
1. Определите стену, с которой начнете выполнять монтаж, и начальной точкой выставите левый угол. Панель А должна быть расположена длинной гранью к левой стене под углом 45°. Удостоверьтесь в том, что между левой стеной и панелью расстояние меньше, чем длина одной панели.



2. Прикрепите следующий элемент. Панель В присоединяется к короткой стороне панели А длинной стороной (см. Рис 2). Для фиксации панели придавите ее к полу. Проверьте, линию между пазами панелей — она должна быть непрерывной.



3. Прикрепляйте следующие элементы. Панель А присоединяется по аналогичному принципу — длинная сторона к короткой. Фиксация осуществляется путем вдавливания. Продолжайте присоединять панели, пока вдоль стены не закончится место.



4. Первая цепь должна быть по центру. Установите первую цепочку панелей вдоль стены так, чтобы расстояние между концами цепи и стенами было меньше длины одной панели. При необходимости присоедините еще одну панель с правой стороны.

Инструкция по укладке

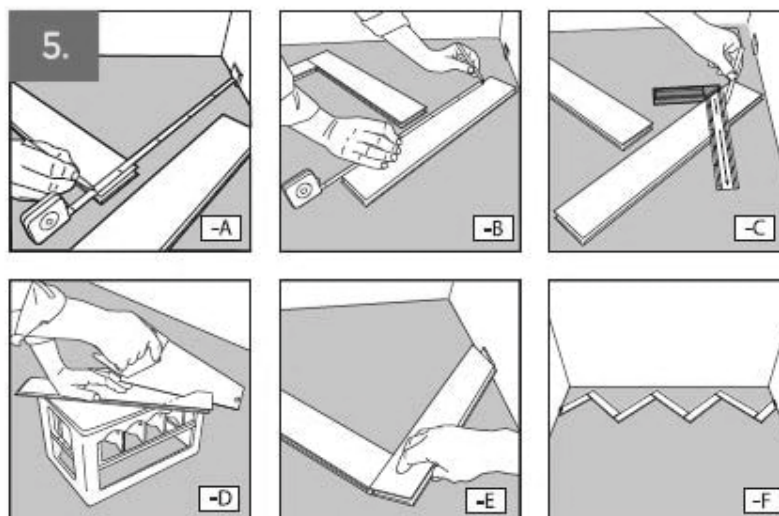
ПОДГОТОВКА

УСТАНОВКА →

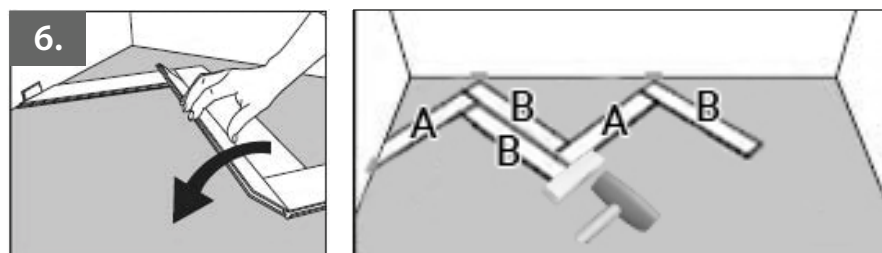
ФИНИШИНГ

УХОД

Для наилучшего результата,
мы советуем тщательно
следовать данной инструкции.



5. Подгоните панели для завершения и заполнения ряда по всей ширине помещения. Измерьте расстояние от стен до краев цепи и под эти размеры подрежьте панели. В финале у вас должен получиться небольшой зазор между стенами и краями ряда / цепи в 8 - 10 мм. (Рис 5)



6. Устанавливайте второй ряд. Возьмите панель А и установите ее напротив начальной панели из первого ряда (см. Рис 6). Для фиксации вдавливайте панель в пол. Для соединения торцевого замка воспользуйтесь подбойником как показано на рисунке.

7. Присоедините оставшиеся панели А. Монтаж осуществляется слева направо. Установите во втором ряду все панели А и завершающую панель. Для соединения торцевого замка воспользуйтесь подбойником.

8. Присоедините панели В. Монтаж панелей В во втором ряду проводится справа налево, а затем устанавливается завершающая панель. Для соединения торцевого замка также воспользуйтесь подбойником.

9. Продолжайте устанавливать ряды. Последующие 2 ряда устанавливаются по аналогичному принципу.

Инструкция по укладке

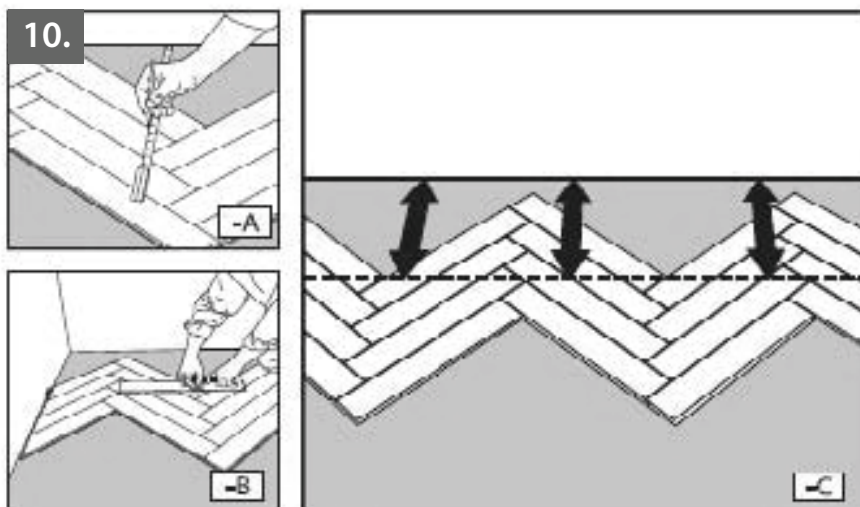
ПОДГОТОВКА

УСТАНОВКА →

ФИНИШИНГ

УХОД

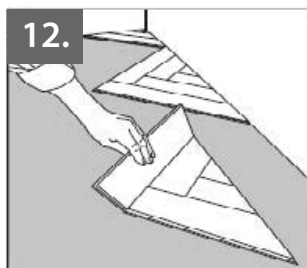
Для наилучшего результата, мы советуем тщательно следовать данной инструкции.



10. Настройте прилегание к стене.

Подрежьте собранные 4 ряда так, как показано на рисунке 7. Рез первых четырех рядов панелей должен быть параллельным стене. Для этого определите фиксированное расстояние параллельно стены (Рис 7а) и сделайте пометку в соответствии измеренным параметрам.

11. Разберите и отрежьте. При разборе промаркируйте каждую панель цифрами, чтобы не потерять их порядок. После разбора панелей, обрежьте их в соответствии с разметкой, поставленной в прошлом шаге.



12. Установите начальные треугольники так, чтобы прилегающие к стене края образовали прямую. Устанавливайте треугольники друг за другом, начиная с левого угла стены.

13. Присоединяйте следующие ряды.

К треугольникам первых рядов прикрепляются следующие ряды панелей. Монтаж последующих рядов по принципу аналогичен монтажу первых рядов (см пункты 1-6). Сначала панели А слева направо и завершающая плитка. Затем панели В справа налево и завершающий элемент.

14. Обратите внимание на то, что между стеной и напольным покрытием должен оставаться зазор не менее 8 мм. Для обеспечения равномерного отступа (обеспечения одинаковой ширины зазора) можно применить распорные клинья.

15. Устанавливайте ряд за рядом до тех пор, пока не достигните противоположного края комнаты.

Инструкция по укладке

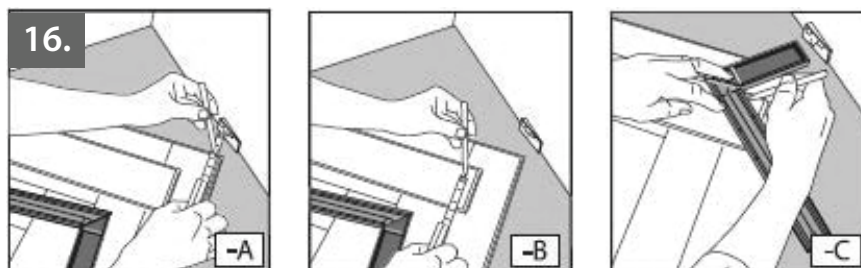
ПОДГОТОВКА

УСТАНОВКА →

ФИНИШИНГ

УХОД

Для наилучшего результата, мы советуем тщательно следовать данной инструкции.



16. Монтаж последнего ряда.

Измерьте расстояние до стены и произведите обрезку досок последнего ряда в соответствии с замерами.

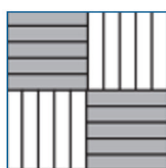
Если для обеспечения зазора вы использовали клинья, извлеките их. Зазоры между стеной и напольным покрытием перекройте плинтусами.

Обратите внимание, что крепление плинтуса необходимо производить только к стене. Недопустимо крепление плинтуса к полу.

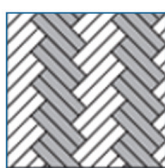
Для полов коллекции SPC Floorwood Authentic допустимы различные способы укладки Палуба, Квадраты, Елочка, Двойная и Тройная елочка.

Технология укладки Квадраты, Елочка, Двойная и Тройная елочка производится способом, аналогичным способу укладки елочки. Отличие лишь в том, что панели А и В укладываются не по одной а по 2 штуки, 3 штуки или 5 штук в зависимости от рисунка укладки.

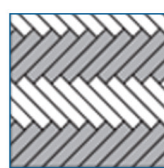
Все варианты укладки, применимые для полов коллекции SPC Floorwood Authentic приведены на рисунке 10.



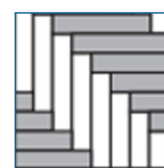
КВАДРАТЫ



ДВОЙНАЯ ЁЛОЧКА



ЁЛОЧКА



ДИАГОНАЛЬНАЯ ЁЛОЧКА

Инструкция по укладке

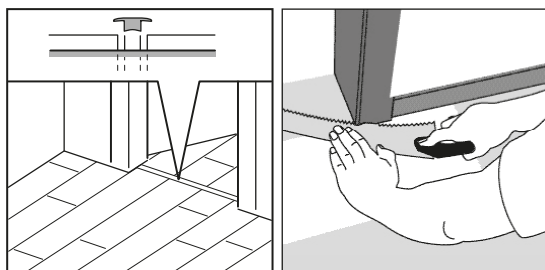
ПОДГОТОВКА

УСТАНОВКА

ФИНИШИНГ →

УХОД

Для наилучшего результата, мы советуем тщательно следовать данной инструкции.



Обратите внимание, что при укладке в SPC полов в помещениях большой площади расширительный профиль (порожек) необходимо устанавливать через каждые 20 метров длины. Также порожек необходимо устанавливать в дверных проемах и в местах примыкания SPC полов к другим покрытиям. Под профилем (порожком) должен быть зазор в 4 мм.

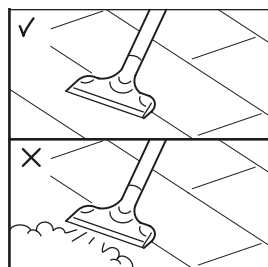
По окончании укладки убедитесь, что напольное покрытие не имеет мусора на поверхности. Проведите очистку зазоров, оставленных у т стен с помощью пылесоса. Смонтируйте плинтус. При монтаже плинтуса помните, что плинтус монтируется к стене: он не должен монтироваться сквозь напольное покрытие, фиксируя и прижимая его.

ПОДГОТОВКА

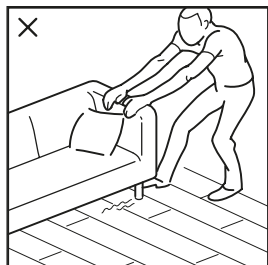
УСТАНОВКА

ФИНИШИНГ

УХОД →



Начинать эксплуатацию SPC пола можно сразу после установки. Уборку SPC пола мы рекомендуем производить с помощью пылесоса, также пол можно убирать влажной или мокрой шваброй. Обратите внимание, что использование парочистителя запрещено. Для чистки плитки не рекомендуется применять средства, содержащие абразивные вещества, а также средства, содержащие растворители. Такие средства ухудшают внешний вид покрытия и могут привести к его преждевременному износу.



При эксплуатации SPC пола используйте офисные стулья и кресла с мягкими колесами, пригодными для виниловых полов и/или используйте соответствующий коврик.

Обратите внимание, что во избежании повреждения SPC пола обязательной является защита ножек мебели и стульев посредством установки на них войлочных набоек.

Запрещается перетаскивать тяжелую мебель по уложенному напольному покрытию: ее следует поднимать.

При эксплуатации SPC полов убедитесь, что температура в помещении постоянно находится в диапазоне 15°C и 28°C. Также важно, чтобы и основание, на котором смонтирован пол, поддерживалось в указанном температурном диапазоне.

Для предотвращения попадания на пол грязи, песка или земли, необходимо поместить перед уличной дверью коврики без резиновой подложки. Такой коврик позволит сократить вероятность повреждения пола, соответствует рекомендациям по уходу и поможет продлить срок службы пола.

Обращаем Ваше внимание, что при длительном контакте с резиной на поверхности покрытия могут образоваться не удаляемые пятна.

Избегайте попадания на пол сигарет, спичек или иных горячих предметов, поскольку такое воздействие может привести к неустранимому повреждению пола.

Рекомендуется периодически передвигать коврики и мебель для предотвращения изменения цвета напольного покрытия.